

# การจัดการสาธารณสุขภัยของกรุงเทพมหานคร (ภัยจากสารเคมีและวัตถุอันตราย)

โดย  
ดร. ไพฑูรย์ งามมุข  
ผู้ช่วยผู้อำนวยการเขตหลักสี่





ดร.ไพฑูรย์ งามมูข

ผู้ช่วยผู้อำนวยการเขตหลักสี่

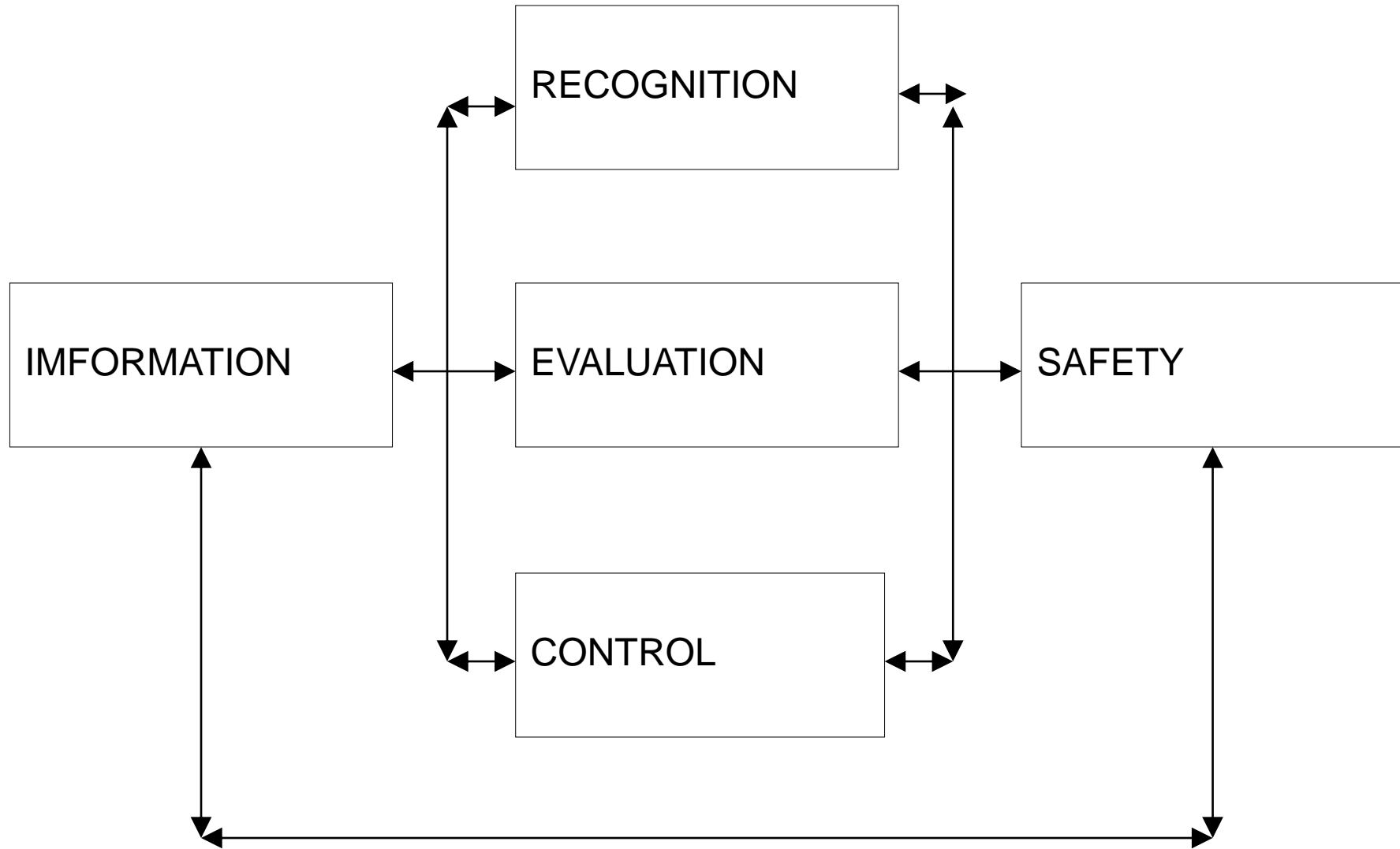
วิทยาศาสตร์บัณฑิต (สาธารณสุขศาสตร์) (ม.ขอนแก่น)

วิทยาศาสตรมหาบัณฑิต (สุขศาสตร์อุตสาหกรรมและความปลอดภัย)(ม.มหิดล)

PhD. (Environmental and Occupational health ) CPHS,CHULA)

081 31278912,envbma07@gmail.com





# ระดับการจัดการสาธารณสุขภัยของกรุงเทพมหานคร



ระดับ	การจัดการสาธารณสุขภัย	ผู้มีอำนาจตามกฎหมาย	องค์กรรับผิดชอบ
๑	สาธารณสุขขนาดเล็ก	ผู้ช่วยอำนวยการกรุงเทพมหานคร (ผู้อำนวยการเขต) เข้าควบคุมสถานการณ์	กองอำนวยการป้องกันและบรรเทา สาธารณสุขสำนักงานเขต (กอปก.สนข.)
๒	สาธารณสุขขนาดกลาง	ผู้อำนวยการกรุงเทพมหานคร (ผู้ว่าราชการกรุงเทพมหานคร) เข้าควบคุมสถานการณ์	กองอำนวยการป้องกันและบรรเทา สาธารณสุขกรุงเทพมหานคร (กอปก.กทม.)
๓	สาธารณสุขขนาดใหญ่	ผู้บัญชาการป้องกันและบรรเทา สาธารณสุขแห่งชาติ (รัฐมนตรีว่าการกระทรวงมหาดไทย) เข้าควบคุมสถานการณ์	กองบัญชาการป้องกันและบรรเทา สาธารณสุขแห่งชาติ (บกปก.ช.)
๔	สาธารณสุขขนาดร้ายแรง อย่างยิ่ง	นายกรัฐมนตรี หรือ รองนายกรัฐมนตรี ที่นายกรัฐมนตรีมอบหมาย เข้าควบคุมสถานการณ์	กองบัญชาการป้องกันและบรรเทา สาธารณสุขแห่งชาติ (บกปก.ช.)



# แผนปฏิบัติการป้องกันและบรรเทาภัยจากสารเคมีและวัตถุอันตรายกรุงเทพมหานคร พ.ศ.๒๕๖๑

## ผังโครงสร้างศูนย์บัญชาการเหตุการณ์กรุงเทพมหานคร

ศูนย์บัญชาการเหตุการณ์กรุงเทพมหานคร  
ผู้อำนวยการกรุงเทพมหานคร

ศูนย์ข้อมูลประชาสัมพันธ์ร่วม  
กปส.การเผยแพร่ประชาสัมพันธ์ในภาวะฉุกเฉิน

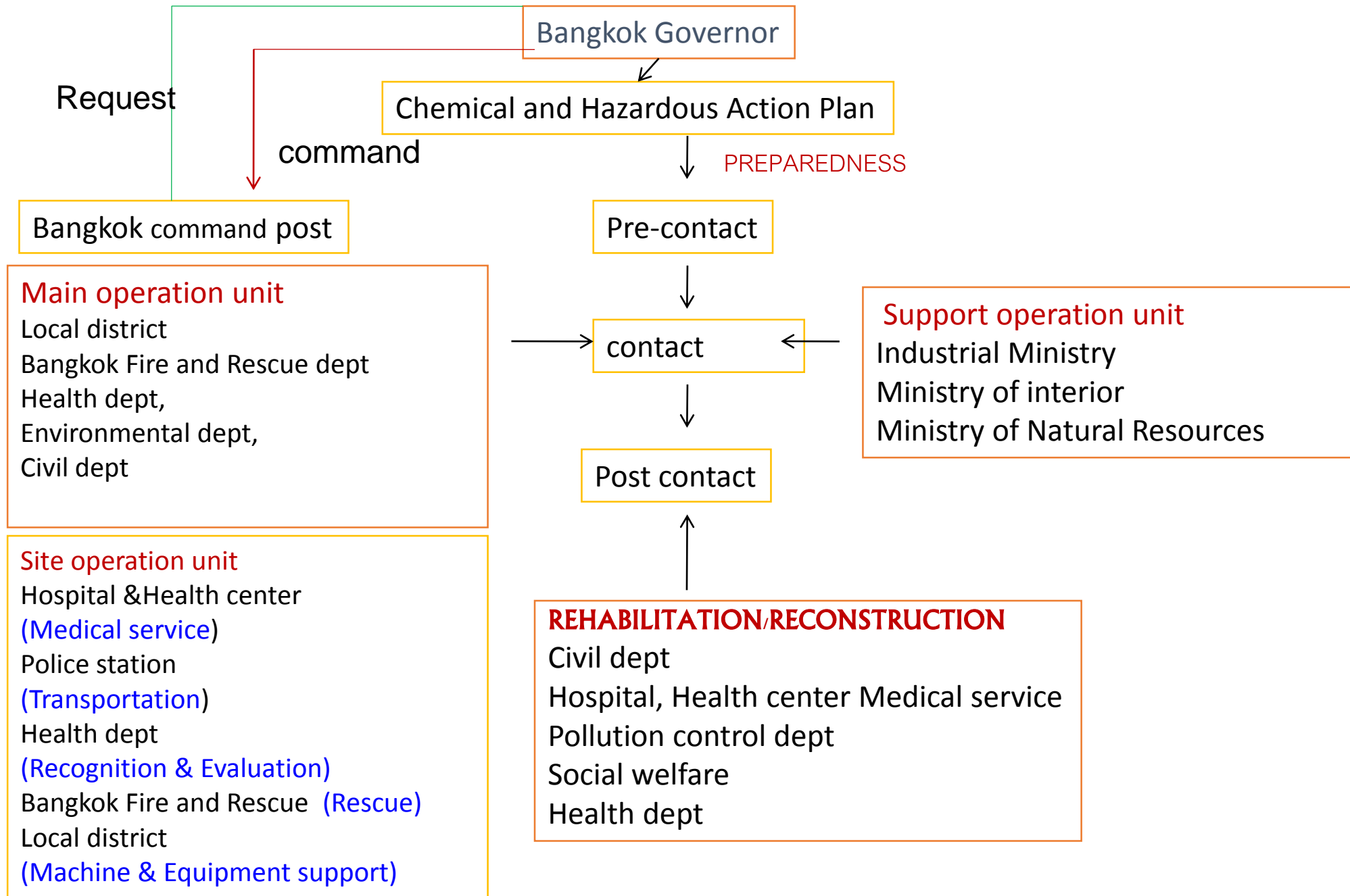
ที่ปรึกษา / ผู้เชี่ยวชาญ

ส่วนอำนาจการ	ส่วนวางแผน/วิเคราะห์/ประเมิน	ส่วนปฏิบัติการ	ส่วนสนับสนุน	ส่วนบริหารและการเงิน	ส่วนอำนวยความสะดวก
<p><b>หน่วยงานรับผิดชอบ</b></p> <ul style="list-style-type: none"> <li>- รว.ภทท. ที่กำกับดูแลสำนักป้องกันและบรรเทาสาธารณภัย</li> <li>- รป.ภทท. ที่กำกับดูแลสำนักป้องกันและบรรเทาสาธารณภัย</li> </ul> <p>สปก. , สปป. , สทท. , สทอ. , สปท. , สกค. , กคส. , สขท. ที่เกี่ยวข้อง</p> <p><b>อำนาจหน้าที่</b></p> <ul style="list-style-type: none"> <li>- อำนวยการ ความคุม กำกับดูแลการปฏิบัติงานของศูนย์บัญชาการ</li> <li>- ประสานและติดตามผลการปฏิบัติงานของฝ่ายต่างๆ ในศูนย์ฯ พร้อมติดตามประเมินสถานการณ์และสรุปรายงานผลให้ ผอ.ศูนย์ฯ ทราบทุกวัน</li> <li>- จัดเตรียมสถานที่ วัสดุอุปกรณ์ ของใช้สำนักงาน ระบบเทคโนโลยีต่างๆ</li> <li>- จัดเตรียมบัญชีผู้ปฏิบัติงานและผู้เชี่ยวชาญ กำลัเจ้าหน้าที่ ฯลฯ</li> <li>- จัดระบบสื่อสารและโทรคมนาคม หรือระบบสำรอง</li> <li>- ดำเนินการด้านสารบรรณของศูนย์</li> <li>- ประสานหน่วยงาน องค์กรที่เกี่ยวข้อง ในการช่วยเหลือประชาชน</li> <li>- รับเรื่องราวร้องทุกข์</li> <li>- จัดเตรียมข้อมูลทางด้านกฎหมาย</li> </ul>	<p><b>หน่วยงานรับผิดชอบ</b></p> <ul style="list-style-type: none"> <li>- รว.ภทท. ที่กำกับดูแลสำนักยุทธศาสตร์และประเมินผล</li> <li>- รป.ภทท. ที่กำกับดูแลสำนักยุทธศาสตร์และประเมินผล</li> </ul> <p>สยป. , สปก. , สทอ. , หน่วยงานอื่นๆ ที่เกี่ยวข้อง</p> <p><b>อำนาจหน้าที่</b></p> <ul style="list-style-type: none"> <li>- วิเคราะห์ และประเมินสถานการณ์ สาธารณภัยอย่างต่อเนื่อง พร้อมแจ้งเตือนภัยตลอด ๒๔ ชั่วโมง</li> <li>- บูรณาการแผนปฏิบัติการฉุกเฉินของทุกหน่วยงาน วางแผนการใช้ทรัพยากรที่มีอยู่ให้เกิดประโยชน์และประสิทธิภาพในการปฏิบัติงานสูงสุด</li> <li>- จัดเตรียมข้อมูลด้านสาธารณภัย</li> <li>- บริหารจัดการข้อมูลสารสนเทศ</li> <li>- นำระบบเทคโนโลยีฐานข้อมูลต่างๆ มาใช้เื่อต่อการปฏิบัติงาน</li> <li>- เชิญคณะที่ปรึกษา/ผู้เชี่ยวชาญ ร่วมให้คำปรึกษา แนะนำ และวางแผน แก้ไขปัญหา ตามสถานการณ์ที่เกิดขึ้น</li> </ul>	<p><b>หน่วยงานรับผิดชอบ</b></p> <ul style="list-style-type: none"> <li>- รว.ภทท. ที่กำกับดูแลสำนักที่เกี่ยวข้องตามภารกิจของภัย</li> <li>- รป.ภทท. ที่กำกับดูแลสำนักที่เกี่ยวข้องตามภารกิจของภัย</li> </ul> <p>สปก. , สทอ. , สทท. , สทพ. , สทอ. , สสส. , สจส. , สขท. ที่เกี่ยวข้อง</p> <p><b>อำนาจหน้าที่</b></p> <ul style="list-style-type: none"> <li>- จัดชุดปฏิบัติการดำเนินการค้นหา ระบุ บรเทา และช่วยเหลือผู้ประสบภัย</li> <li>- อพยพผู้ประสบภัยไปสู่พื้นที่ปลอดภัย</li> <li>- จัดหาที่อยู่อาศัยชั่วคราวให้แก่ผู้ประสบภัย</li> <li>- ให้การรักษาพยาบาล การบริการการแพทย์ฉุกเฉิน และการนำผู้บาดเจ็บส่งโรงพยาบาล รวมทั้งการป้องกันและควบคุมโรค การฟื้นฟูสุขภาพ และงานสาธารณสุขอื่นๆ ทั้งในพื้นที่เกิดเหตุ และพื้นที่อพยพ</li> </ul>	<p><b>หน่วยงานรับผิดชอบ</b></p> <ul style="list-style-type: none"> <li>- รว.ภทท. ที่กำกับดูแลสำนักพัฒนาสังคม</li> <li>- รป.ภทท. ที่กำกับดูแลสำนักพัฒนาสังคม</li> </ul> <p>สทส. , สทค. , สวท. , สทอ. , สขท. ที่เกี่ยวข้อง</p> <p><b>อำนาจหน้าที่</b></p> <ul style="list-style-type: none"> <li>- รับผิดชอบดูแลการจัดเลี้ยงอาหารในทุกส่วน ทั้งส่วนปฏิบัติการ ศูนย์พักพิงชั่วคราวผู้ประสบภัย และทุกส่วนที่เกี่ยวข้องที่อยู่ในพื้นที่เกิดเหตุ พร้อมจัดทำบัญชีรับ-ส่งของบริจาคที่เป็นอาหารและของสดทุกชนิด</li> <li>- จัดระบบส่งกำลังบำรุงเพื่อช่วยเหลือการปฏิบัติงาน</li> <li>- ดูแลและบริหารจัดการศูนย์พักพิงชั่วคราว ได้แก่ การรักษาพยาบาล การควบคุมและป้องกันโรค การสร้างเสริมสุขภาพ การฟื้นฟูสุขภาพ สวัสดิการสิ่งแวดล้อมและการสุขภาพอาหาร</li> </ul>	<p><b>หน่วยงานรับผิดชอบ</b></p> <ul style="list-style-type: none"> <li>- รว.ภทท. ที่กำกับดูแลสำนักการคลัง</li> <li>- รป.ภทท. ที่กำกับดูแลสำนักการคลัง</li> </ul> <p>สนค. , สปค. , สจค. , สขท. ที่เกี่ยวข้อง</p> <p><b>อำนาจหน้าที่</b></p> <ul style="list-style-type: none"> <li>- จัดตั้งศูนย์รับบริจาคสิ่งของ</li> <li>- จัดสรรงบประมาณ</li> <li>- จัดหาหลังคาเช่าเพิง</li> <li>- จัดหาสิ่งของที่เป็นต่อกรช่วยเหลือผู้ประสบภัย</li> <li>- ร่วมรับบริจาคสิ่งของ รวมทั้งสิ่งของพระราชทาน จัดสรรแจกจ่ายสิ่งของบรรเทาความเดือดร้อนเฉพาะหน้า</li> <li>- จัดเก็บรักษาสิ่งของที่ได้รับบริจาค และจัดส่งสิ่งของที่ได้รับบริจาคตามที่ ผอ.ศูนย์บัญชาการฯ มอบหมาย</li> <li>- การจ่ายเงินช่วยเหลือผู้ประสบภัย พิบัติฉุกเฉินตามระเบียบของทางราชการ</li> <li>- ประสานหน่วยงานต่างๆ เพื่อขอกำลังเจ้าหน้าที่จิตอาสา สนับสนุนการบรรจุเครื่องอุปโภค บริโภค ในการช่วยเหลือผู้ประสบภัย</li> </ul>	<p><b>หน่วยงานรับผิดชอบ</b></p> <ul style="list-style-type: none"> <li>- รว.ภทท. ที่กำกับดูแลสำนักเทคนิค</li> <li>- รป.ภทท. ที่กำกับดูแลสำนักเทคนิค</li> </ul> <p>สทท. , สขท. ที่เกี่ยวข้อง</p> <p><b>อำนาจหน้าที่</b></p> <ul style="list-style-type: none"> <li>- รักษาความปลอดภัยในชีวิตและทรัพย์สินของผู้ประสบภัย</li> <li>- รักษาความปลอดภัย สถานที่เกิดสาธารณภัย พื้นที่รองรับการอพยพ บ้านพักชั่วคราว และพื้นที่ใกล้เคียง</li> <li>- จัดระเบียบการจราจรในพื้นที่เกิดสาธารณภัย พื้นที่รองรับการอพยพ บ้านพักชั่วคราวและพื้นที่ใกล้เคียง</li> </ul>

# การดำเนินการตอบโต้อุบัติภัยสารเคมี

ตามแผน การป้องกันและบรรเทาภัยจากสารเคมีและวัตถุอันตราย





# วงจรการจัดการอุบัติเหตุภัยฉุกเฉินจากสารเคมี Hazardous Materials Safety Continuum

การป้องกัน  
(Prevention)

การจัดทำแผน  
(Planning)

การตอบโต้เหตุ  
(Response)

การเตรียมความพร้อม  
(Preparedness)





$$\begin{array}{c} \text{ความเสี่ยง} \\ \text{RISK} \end{array} = \frac{\begin{array}{c} \text{ภัย} \\ \text{HAZARD} \end{array} \times \begin{array}{c} \text{ความล่อแหลม} \\ \text{EXPOSURE} \end{array} \times \begin{array}{c} \text{ความเปราะบาง} \\ \text{VULNERABILITY} \end{array}}{\begin{array}{c} \text{ศักยภาพ} \\ \text{CAPACITY} \end{array}}$$



## ก่อนเกิดภัย (การป้องกันและลดผลกระทบ)

ประเมินความเสี่ยงภัยจากสารเคมีและวัตถุอันตราย



จัดทำแผนที่พื้นที่เสี่ยงภัย ให้เป็นมาตรฐานเดียวกัน



จัดทำฐานข้อมูลกำลังเจ้าหน้าที่ อาสาสมัคร เครื่องจักร เครื่องมือ และอุปกรณ์การกู้ชีพกู้ภัย



พัฒนาระบบเครือข่ายฐานข้อมูลสารสนเทศด้านสารเคมีและวัตถุอันตรายให้มีความเชื่อมโยงระหว่างหน่วยงาน

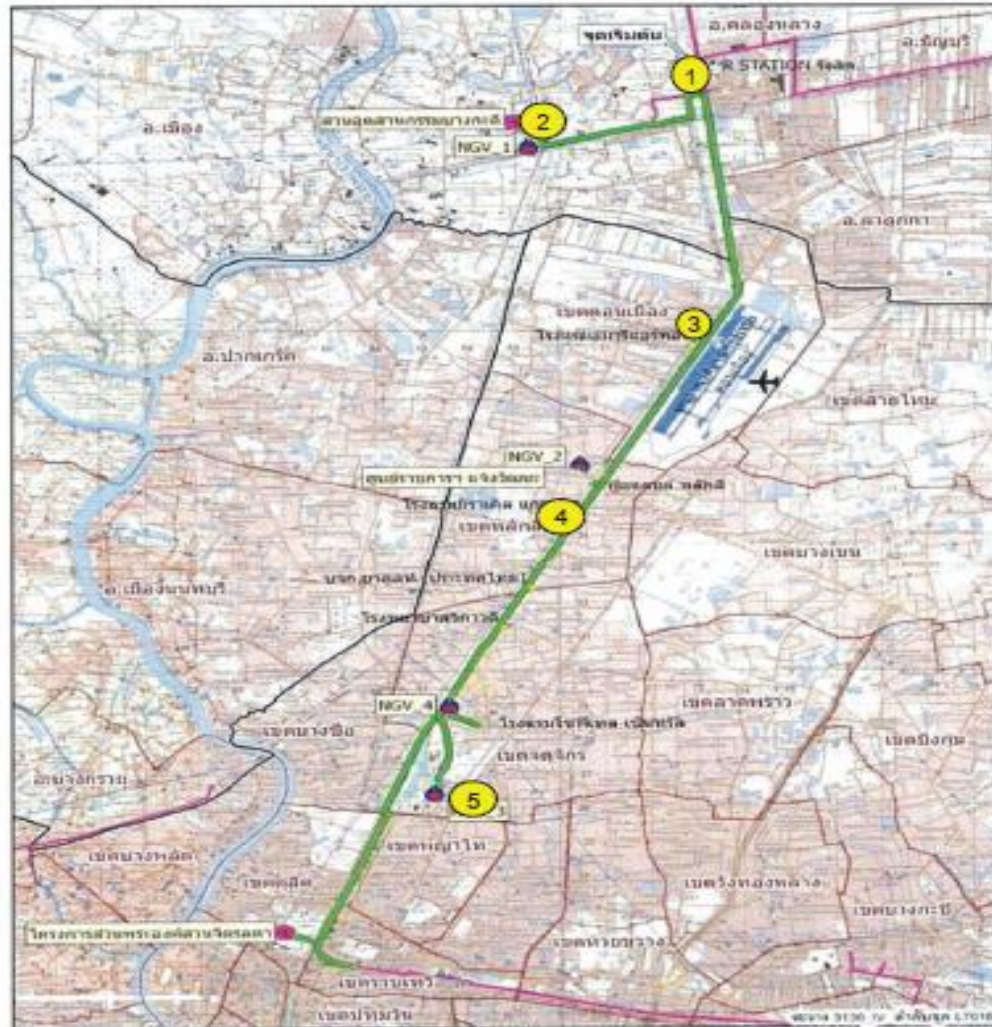


เสริมสร้างความรู้ และความตระหนักแก่ ประชาชน นักเรียน นักศึกษา และเยาวชนเกี่ยวกับการป้องกันและการปฏิบัติตนอย่างถูกต้องและปลอดภัยจากสารเคมี



## ก่อนเกิดภัย (การเตรียมความพร้อม)

1. จัดตั้งและฝึกอบรบอาสาสมัครเพื่อช่วยเหลืองานเจ้าหน้าที่
2. ให้ความรู้แก่ชุมชนโดยเน้นการจัดการความเสี่ยงจากภัยพิบัติโดยอาศัย ชุมชนเป็นฐาน
3. จัดทำบัญชีผู้เชี่ยวชาญเฉพาะด้านวัตถุอันตรายและสารเคมี หรือเจ้าหน้าที่จากหน่วยงานและองค์กรที่เกี่ยวข้อง
4. จัดทำแผนปฏิบัติการป้องกันและแก้ไขปัญหาภัยจากสารเคมี
5. จัดเตรียมเครื่องจักร เครื่องมือ ยานพาหนะ และวัสดุอุปกรณ์ที่จำเป็นในการป้องกันภัย
6. ฝึกซ้อมแผนปฏิบัติการป้องกัน และแก้ไขปัญหาภัยจากสารเคมีและวัตถุอันตราย
7. จัดเตรียมเครื่องมืออุปกรณ์ และแผนเผชิญเหตุทางการแพทย์ในการช่วยเหลือผู้เจ็บป่วยจากสารเคมีฯ



MR Station รังสิต



ป้ายเตือนแนวท่อส่งก๊าซ  
ในเขตอุตสาหกรรมบางกะดี



ป้ายเตือนแนวท่อ



สถานีควบคุมความดันและวัดปริมาณก๊าซ  
ศูนย์ราชการศูนย์ราชการแจ้งวัฒนะ



วาล์วก๊าซ บริเวณศูนย์พลังงานแห่งชาติ

รายการ	ข้อมูล
เชื่อมต่อท่อประธาน	ท่อส่งก๊าซบางพลี-สระบุรี
เดินผ่านศูนย์กลาง	12 นิ้ว
ระยะทาง	41.85 กม.
พื้นที่วางท่อ	ถนน ทางรถไฟ

รูปและภาพที่ 2.1-3 แผนที่แนววางท่อและภาพถ่ายสภาพปัจจุบันของโครงการท่อส่งก๊าซธรรมชาติ



## ขณะเกิดภัย

มีแนวทางดังนี้

- รับผิดชอบต่อเหตุแจ้งหรือรายงานไปยังศูนย์วิทยุสื่อสาร
- ผู้รับแจ้งหาข้อมูลเกี่ยวกับสารเคมีและวัตถุอันตราย เช่น ชื่อและประเภทของ สารเคมี พร้อม UN NUMBER , ปริมาณและภาชนะบรรจุสารเคมี , ลักษณะการเกิด , สถานที่และเวลาเกิดเหตุ
- สำนักป้องกันและบรรเทาสาธารณภัยประสานสำนักอนามัย สำนักการแพทย์ และสถานีดับเพลิงท้องถิ่น ส่งชุดเจ้าหน้าที่ออกปฏิบัติงาน โดยทันทีตามแผนปฏิบัติการ
- จัดตั้งศูนย์อำนวยการเฉพาะกิจป้องกันและแก้ไขปัญหาภัยจากสารเคมีและวัตถุอันตราย



## ขณะเกิดภัย (ต่อ)

- ประชาสัมพันธ์แจ้งให้ประชาชนผู้อาศัยอยู่ในบริเวณสถานที่เกิดเหตุการณ์ทราบ รวมทั้งอพยพออกจากพื้นที่ในกรณีที่เป็น และวิธีการป้องกันตัวเอง

- สำนักการแพทย์ให้การช่วยเหลือล้างพิษผู้ป่วยที่ไม่สามารถช่วยเหลือตนเองได้และให้การรักษาพยาบาลผู้เจ็บป่วยจากสารเคมีและวัตถุอันตราย

- การตรวจพิสูจน์เอกลักษณ์บุคคลในกรณีมีผู้เสียชีวิต ให้เป็นไปตามอำนาจหน้าที่การปฏิบัติงานของสำนักงานตำรวจแห่งชาติ



## หลังเกิดภัย

- สำนักอนามัยจัดผู้เชี่ยวชาญเกี่ยวกับสารเคมีฯ ตรวจสอบว่ามีผลกระทบข้างเคียงหรือมีสารเคมีและวัตถุอันตรายตกค้างหรือไม่
- สำนักสิ่งแวดล้อม มีหน้าที่กำจัดสารเคมีและวัตถุอันตราย
- สำนักงานเขต ดำเนินการประเมินความเสียหายและความต้องการ เบื้องต้น
- สำนักอนามัย สำนักงานเขต จัดหาที่พักชั่วคราว และให้ความช่วยเหลือผู้ประสบภัยด้านสุขภาพอนามัย สภาพจิตใจ



ที่มา BMA HAZMAT TEAM เหตุระเบิดร้านรับซื้อของเก่า ลาดปลาเค้า 71 บางเขน 3 เมษายน 2557





**Post-traumatic stress disorder (PTSD)** ในระหว่างการช่วยเหลือผู้ที่ประสบภัย ความชุกของ PTSD พบมากเป็นอันดับ 4 ของโรคทางจิตเวชทั้งหมด ความชุกชั่วชีวิต (life time prevalence) พบร้อยละ 10.3 ในผู้ชาย และร้อยละ 18.3 ในผู้หญิง โรคนี้เป็นที่รู้จักหลังจากแพทย์พบอาการทางจิตใจในทหารผ่านศึกที่ผ่านการสู้รบรุนแรงถึงคุกคามชีวิต หรือมีเพื่อนเสียชีวิต เมื่อกลับแนวหลังยังมีอาการทางจิตเวชหลายประการ ซึ่งเป็นที่รู้จักกันภายหลัง คือ PTSD<sup>1-2</sup>

ผู้ที่รอดชีวิตจากภัยพิบัติหรือภัยอันตราย มีโอกาสเกิดโรคทางจิตเวชอีกหลายโรค ได้แก่ โรคซึมเศร้า (Major depressive disorder) โรคแพนิค (Panic disorder) โรคประสาทวิตกกังวล (Generalized anxiety disorder) การใช้และติดยาเสพติด (Substance use disorder or alcoholism) ในเด็กและวัยรุ่นที่เคยเผชิญภัยพิบัติมาแล้ว มีความเสี่ยงที่จะเกิดโรค PTSD หลังเหตุภัยพิบัติอื่น และเกิดโรคทางร่างกายเช่น โรคความดันโลหิตสูง หอบหืด โรคทางกายจากความเครียด (Psychosomatic disorders) ได้ง่าย

ที่มา : ผศ. นพ. พนม เกตุมาน [https://www.psyclin.co.th/new\\_page\\_81.htm](https://www.psyclin.co.th/new_page_81.htm)



 เขตอันตรายห้ามเข้า  
DANGEROUS AREA



## พระราชบัญญัติป้องกันและบรรเทาสาธารณภัย พ.ศ.๒๕๕๐

### มาตรา ๔

มาตรา ๔ ในพระราชบัญญัตินี้

“สาธารณภัย” หมายความว่า อัคคีภัย วาตภัย อุทกภัย ภัยแล้ง โรคระบาดในมนุษย์ โรคระบาดสัตว์ โรคระบาดสัตว์น้ำ การระบาดของศัตรูพืช ตลอดจนภัยอื่น ๆ อันมีผลกระทบต่อสาธารณชน ไม่ว่าจะเกิดจากธรรมชาติ มีผู้ทำให้เกิดขึ้น อุบัติเหตุ หรือเหตุอื่นใด ซึ่งก่อให้เกิดอันตรายแก่ชีวิต ร่างกายของประชาชน หรือความเสียหายแก่ทรัพย์สินของประชาชน หรือของรัฐ และให้หมายความรวมถึงภัยทางอากาศ และการก่อวินาศกรรมด้วย



## พระราชบัญญัติป้องกันและบรรเทาสาธารณภัย พ.ศ.๒๕๕๐

### หมวด ๓

### การป้องกันและบรรเทาสาธารณภัยในเขตกรุงเทพมหานคร

สำนักงานคณะกรรมการกฤษฎีกา

สำนักงานคณะกรรมการกฤษฎีกา

สำนักงานคณะกรรมการกฤษฎีกา

#### หมวด ๓

#### การป้องกันและบรรเทาสาธารณภัยในเขตกรุงเทพมหานคร

สำนักงานคณะกรรมการกฤษฎีกา

สำนักงานคณะกรรมการกฤษฎีกา

สำนักงานคณะกรรมการกฤษฎีกา

สำนักงานคณะกรรมการกฤษฎีกา

สำนักงานคณะกรรมการกฤษฎีกา

มาตรา ๓๒ ให้ผู้ว่าราชการกรุงเทพมหานครเป็นผู้อำนวยการกรุงเทพมหานคร  
รับผิดชอบในการป้องกันและบรรเทาสาธารณภัยในเขตกรุงเทพมหานคร และมีอำนาจหน้าที่  
ดังต่อไปนี้

สำนักงานคณะกรรมการกฤษฎีกา

(๑) จัดทำแผนการป้องกันและบรรเทาสาธารณภัยกรุงเทพมหานคร ซึ่งต้อง  
สอดคล้องกับแผนการป้องกันและบรรเทาสาธารณภัยแห่งชาติ

สำนักงานคณะกรรมการกฤษฎีกา



- สำนักป้องกันและบรรเทาสาธารณภัย : 199
- สำนักอนามัย : 02-245-4964
- สำนักงานสุขาภิบาลสิ่งแวดล้อม : 02-354-4229
- กรมควบคุมมลพิษ : 1650
- กรมป้องกันและบรรเทาสาธารณภัย : 1784



## พระราชบัญญัติ ความปลอดภัย อาชีวอนามัยและสภาพแวดล้อมในการทำงาน พ.ศ.๒๕๕๔

### มาตรา ๔

มาตรา ๔ ในพระราชบัญญัตินี้

“ความปลอดภัย อาชีวอนามัย และสภาพแวดล้อมในการทำงาน” หมายความว่า การกระทำหรือสภาพการทำงานซึ่งปลอดจากเหตุอันจะทำให้เกิดการประสพอันตรายต่อชีวิต ร่างกาย จิตใจ หรือสุขภาพอนามัยอันเนื่องมาจากการทำงานหรือเกี่ยวกับการทำงาน

“นายจ้าง” หมายความว่า นายจ้างตามกฎหมายว่าด้วยการคุ้มครองแรงงานและให้หมายความรวมถึง ผู้ประกอบกิจการซึ่งยอมให้บุคคลหนึ่งบุคคลใดมาทำงานหรือทำผลประโยชน์ให้แก่หรือในสถานประกอบกิจการ ไม่ว่าจะการทำงานหรือการทำผลประโยชน์นั้นจะเป็นส่วนหนึ่งส่วนใดหรือทั้งหมดในกระบวนการผลิตหรือธุรกิจในความรับผิดชอบของผู้ประกอบกิจการนั้นหรือไม่ก็ตาม

“ลูกจ้าง” หมายความว่า ลูกจ้างตามกฎหมายว่าด้วยการคุ้มครองแรงงานและให้หมายความรวมถึงผู้ซึ่งได้รับความยินยอมให้ทำงานหรือทำผลประโยชน์ให้แก่หรือในสถานประกอบกิจการของนายจ้าง ไม่ว่าจะเรียกชื่ออย่างไรก็ตาม

# กฎหมายที่เกี่ยวข้องกับสถานประกอบการ



**กฎกระทรวง  
กำหนดมาตรฐานในการบริหาร จัดการ และดำเนินการด้านความปลอดภัย อาชีวอนามัย  
และสภาพแวดล้อมในการทำงานเกี่ยวกับสารเคมีอันตราย พ.ศ. ๒๕๕๖**



**หมวด ๙  
การควบคุมและปฏิบัติการกรณีมีเหตุฉุกเฉิน**

ข้อ ๓๕ ในกรณีที่สารเคมีอันตรายรั่วไหล ฟุ้งกระจาย เกิดอัคคีภัย หรือเกิดการระเบิด นายจ้าง ต้องสั่งให้ลูกจ้างทุกคนที่ทำงานในบริเวณนั้น หรือบริเวณใกล้เคียงหยุดทำงานทันที และออกไปให้พ้นรัศมี ที่อาจได้รับอันตราย พร้อมทั้งให้นายจ้างดำเนินการให้ผู้ที่เกี่ยวข้องตรวจสอบและระงับเหตุทันที

ในกรณีที่การเกิดเหตุตามวรรคหนึ่งอาจส่งผลกระทบต่อประชาชนที่อยู่ในบริเวณใกล้เคียงให้นายจ้างดำเนินการให้มีการเตือนอันตรายให้ประชาชนที่อาจได้รับผลกระทบทราบทันที